

**Raasepori
Karjaa Malmkulla
teollisuustontin laajennusalueen
muinaisjäännösten
tarkkuusinventointi
2016**



Timo Jussila



Tilaja: Raaseporin kaupunki

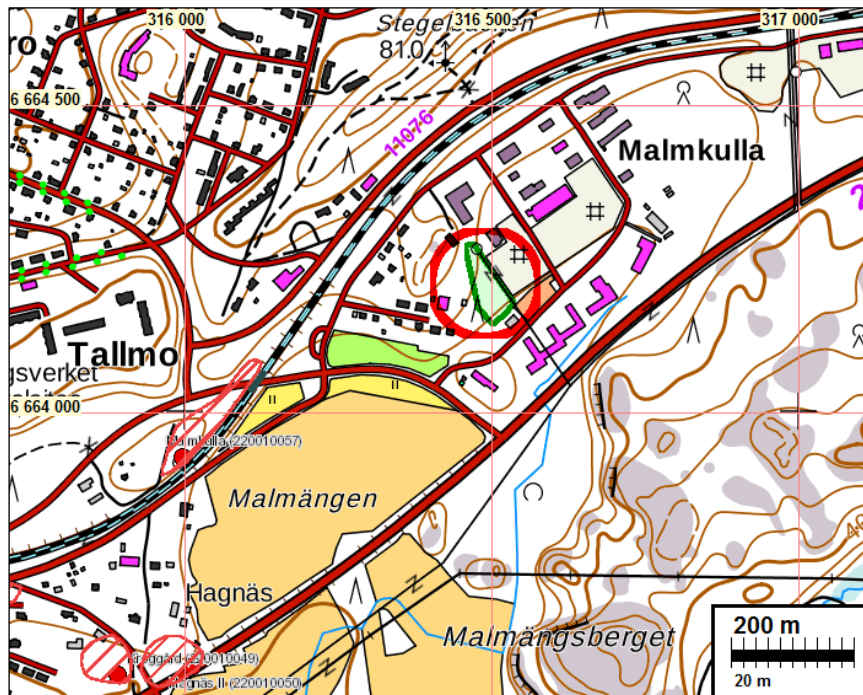
Sisältö

Perustiedot	2
Tarkkusinventointi	3
Kartat	6
Kuvia	4
Muinaisjäännös	9
RAASEPORI MALMIKUJA	9

Kansikuva: Hiilimiilun jäännös tieuran kupeessa.

Perustiedot

- Alue:** Karjaa Malmkulla, Karjaan keskustan länsipuolella, 160 m kantatie 25:n luoteispuolella, Ensikujan luoteispuolella ja Malmikujan lounaispuolella, Malmkullankadun pään koillispuolella oleva metsittyä alue jonne aiotaan laajentaa malmikujan varrella olevaa teollisuustonttia.
- Tarkoitus:** Selvittää sijaitseeko teollisuustontin laajennusalueella kiinteitä muinaisjäännöksiä tai muita suojeltavaksi katsottavia kulttuurihistoriallisia jäännöksiä.
- Työaika:** 26.5.2016
- Tilaja:** Raaseporin kaupunki
- Tekijät:** Mikrolitti Oy, Timo Jussila
- Aiemmat tutkim:** -
- Tulokset:** Lähialueelta, nyt tutkitun alueen lounaispuolelta on aikoinaan löytynyt kivikautiseen asuinpaikkaan viittaavia löytöjä (KM 21348, muinaisrekisteri 220000004). Nyt tutkitun alueen laajuus on n. 4800 m². Alueelle tehtiin 41 koekuoppaa. Alueella ei havaittu mitään merkkejä esihistoriallisesta asuinpaikasta. Alueella havaittiin yksi hiilimiilun jäännös joka luokiteltiin muinaisjäännökseksi.



Tutkimusalue vihreällä punaisen ympyrän sisällä vihreällä.

Selityksiä: Koordinaatit ja kartat ovat ETRS-TM35FIN koordinaatistossa (Euref). Maastokartat Maanmittauslaitoksen maastotietokannasta keväällä v. 2016 ellei toisin mainittu. Valokuvia ei ole talletettu mihinkään viralliseen arkistoon eikä niillä ole mitään kokoelmatunnusta. Valokuvat digitaalisia. Valokuvat ovat tallessa Mikrolitti Oy:n serverillä.

Tarkkusinventointi

Karjaan Malminkujan varrella, sen eteläpään lounaispuolella olevaa teollisuustonttia aiotaan laajentaa lounaaseen 50-20 m. Laajennusalue on tarkoitus tasata rekkojen pysäköintipaikaksi. Mäen rinteeltä, jonne laajennusta suunnitellaan, laajennusalueen lounaispuolelta, Malmkullankadun varrelta on löytynyt kivikautiseen asuinpaikkaan viittaavia löytöjä: KM 21348, muinaisjäännösrekisteri 220000004 Malmkullagatan, mahdollinen muinaisjäännös. Koska mm. topografian puolesta on mahdollista, että mahdollinen kivikautinen asuinpaikka ulottuu teollisuustontin laajennusalueelle, pyysi Raaseporin kaupunki selvittämään laajennusalueen muinaisjäännöstilanteen. Selvitystyön teki arkeologisen tarkkusinventoinnin menetelmällä Timo Jussila 26.5.2016, tutkimuksen kannalta hyvissä havainnointiolosuhteissa. Tutkittavan alueen laajuus oli n. 4800 m².

Lähin tunnettu kiinteä muinaisjäännös, kivikautinen asuinpaikka, Malmkulla, sijaitsee nyt tutkittu alueelta 500 m länsilounaaseen. Hieman kauempana lounaassa on mm. Krogårdin rautakautinen asuinpaikka, sekä useita muita pronssi- ja rautakautisia muinaisjäännöksiä.

Tutkittu alue sijoittuu 25-33 m korkeusvälille. Rinteen juuri, tasaisen kaakkoisosan luoteispuolella on n. 27 m korkeustasolla ja tuon rinteen päällä oleva tasanne on n. 29-31 m korkeustasolla. Muinainen Itämeri on ollut 25 m tasolla n. 3000 eKr. ja 30 m tasolla n. 4300 eKr. Korkeustasonsa puolesta alueella voisi siten periaatteessa sijaita kampakeraaminen, kivikautinen asuinpaikka.

Vanhojen yleiskarttojen (kuninkaankartasto v. 1796-1804, pitäjänkartat 1842 ja 1924) perusteella alueella ei ole ollut historiallisella ajalla asutusta. Alueen lounaispuolella sijainnut Malmkullan talo näkyy vasta v. 1924 kartalla. Peruskartalla v. 1967 alue on rakentamaton, mutta sen pohjoisreunamilla menee polku tai tilustie ja alueen pohjoispään koillisreunamilla on ulkorakennuksia. V. 1982 kartalla alueen läpi menee sähkölinja ja alueen pohjoispäässä on muuntamo. Kyseinen linja on sittemmin v. 1990 jälkeen siirretty kulkemaan alueen itäreunalle ja muuntamo alueen pohjoispään itäreunalle. Nyt sähkölinja ja muuntamo on purettu. Alueen alavampi ja tasaisempi kaakkoisosa, noin 27 m korkeustason alapuolella on ollut aiemmin peltoa. Nyt peltoalue on metsittyä. Alueen kaakkoisosassa on maata kaiveltu ja maaperä siellä on kosteaa – lieneekö ruokamultaa viety pois. Alueella on kaksi rinteeseen kaivettua maanottokuoppaa, entisen pellon reunalla. Peruskartoille v. 1967, 1982 ja vielä 1990 merkittyä tieuraa ei enää ole eikä se enää erotu maastossa. Sen sijaan alkuperäisen tieuran etelä-kaakkoispuolella on uudempi vaatimaton tieura, rinteen tasanteen reunalla.

Alueen maaperä on hiekka ja sorainen hiekka. 31 m korkeustasolta alaspäin hiekka on vähäkvistä ja vaihettuu hienommaksi hiekaksi alempana. Ylempänä hiekka vaihettuu soraiseksi ja alueen pohjoisosan maaperä on mukulakivistä. Maaperän puolesta n. 31 m korkeustason alapuoliset osat alueesta ovat varsin sopivaa maastoa kivikautiselle asuinpaikalle, erityisesti 29-31 m korkeusvälillä oleva tasaisempi alue. Alempana maasto on itään ja kaakkoon viettävää rinteitä (vanhaa peltoa) ja 27 m tason alapuolella maasto on jo tasaista. Nyt tutkitun alueen itäpuolella maasto on varsin rakennettua ja käsiteltyä: vanhaa peltoa, pengerryksiä, tasattua pihamaata ja rakennuksia. Alueen länsipuolinen maasto on tasattua ja rakennettua. Alueella olevien kahden maanottokuopan ympäristössä on pinnassa ja pintamaassa nykyaikaista jätettä. Alueen keskiosan luoteisreunalla, maanottokuoppien länsipuolella pintamaaperä vaikutti sekoituneelta – oletettavasti vanhaa puutarhaa tms.

Tein alueelle 41 koekuoppaa, joista yksi oli tuulenkaadon pengonta. Koekuopat tein lapiolla ja niiden koko oli n. 30-40 cm. Kuopat kaivoin n. 20-50 cm syvyyteen, ns. koskemattomaan pohjamaahan, mikä vanhalla peltoalueella tarkoitti 10-15 cm kyntökerroksen alapuolelle ja muualla

maannoksen B-kerroksen tai sekoittuneen pintakerroksen alapuolelle. Kuopasta kaivetun maan pöyhin lastalla. Kuopan seinämän tasoitin lastalla ja tarkastin siitä maakerrokset ja mahdolliset kulttuurikerrokset. Kuoppien paikat mittasin tarkkuus GPS:llä ilman ulkoista antennia, jolloin kuoppien paikannustarkkuus jäi n. 2 metriin. Koekuoppien paikat valitsin silmämääräisesti ”satunnaisesti”, pääpainon ollessa tasaisemmissa maastonkohdissa.

Pohjoisosaa lukuun ottamatta, missä mukulakivinen pintamaa, koekuoppien teko pehmeään hiekkamaahan oli helppoa vain juurien vaatiessa kovempaa otetta lapiosta. Pääosalla aluetta ei maaperässä ollut tavanomaista podsolmaannosta vaan lehtopodsol-tyyppinen maannos. Ylemmillä alueilla maannos oli normaali metsämaan podsol.

En havainnut missään mitään merkkejä esihistoriallisesta toiminnasta. Alueella ei ole esihistoriallista tai historiallista asutukseen liittyvää muinaisjännöstä. Alueen pohjoisosassa on isohko hiilimiilun pohja jonka luokittelin muinaisjännökseksi. Siitä on tarkempi kuvaus alla olevassa kohdekortissa.

31.5.2016

Timo Jussila

Kuvia



Koekuoppa alueen pohjoisosassa ja eteläosassa vanhan pellon alueella.
Tuulenskaato alueen pohjoisosassa - mukulakivinen pintamaaperä





alueen eteläosan vanhaa peltoa, etelään.

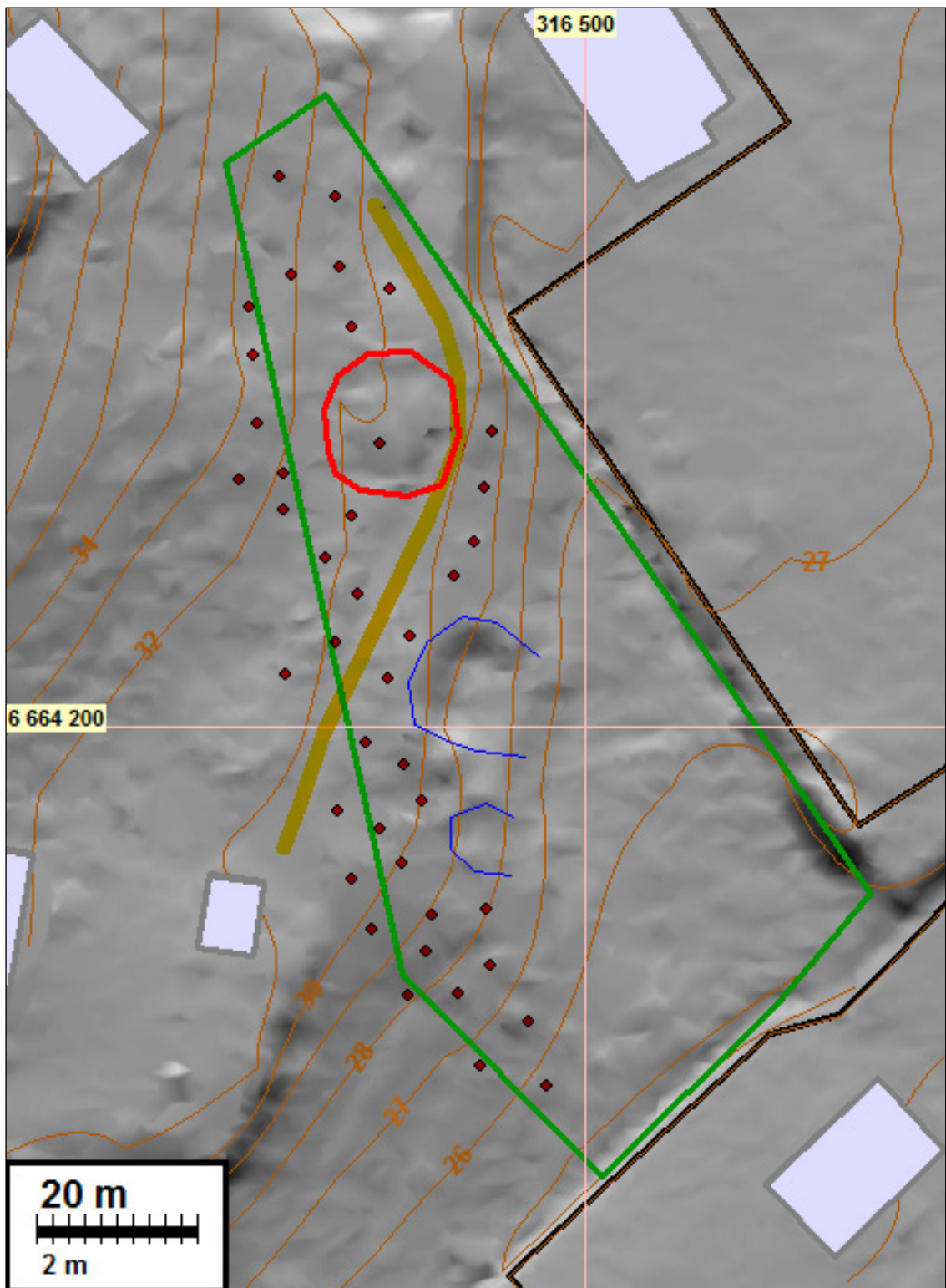


Alueen keskiosassa oleva maanottokuoppa rinteessä.



Alueen pohjoispäästä etelä-kaakkoon.

Kartat



Pohjalla Mml:n laserkeilausaineistosta laadittu viistovalvarjoste.

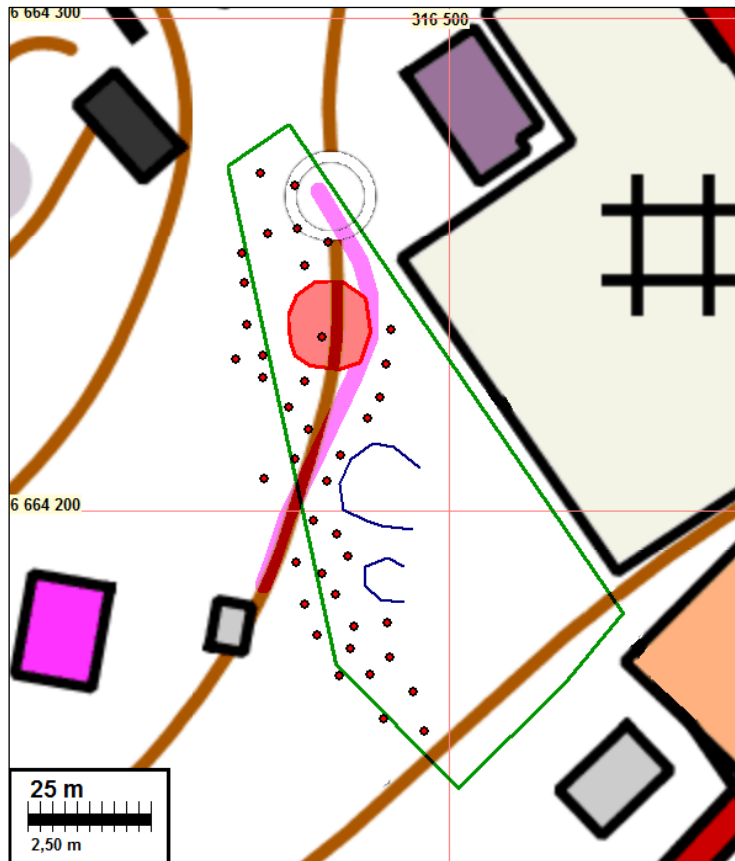
Tutkimusalueen rajaus vihreällä.

Hiilimiilu punaisella

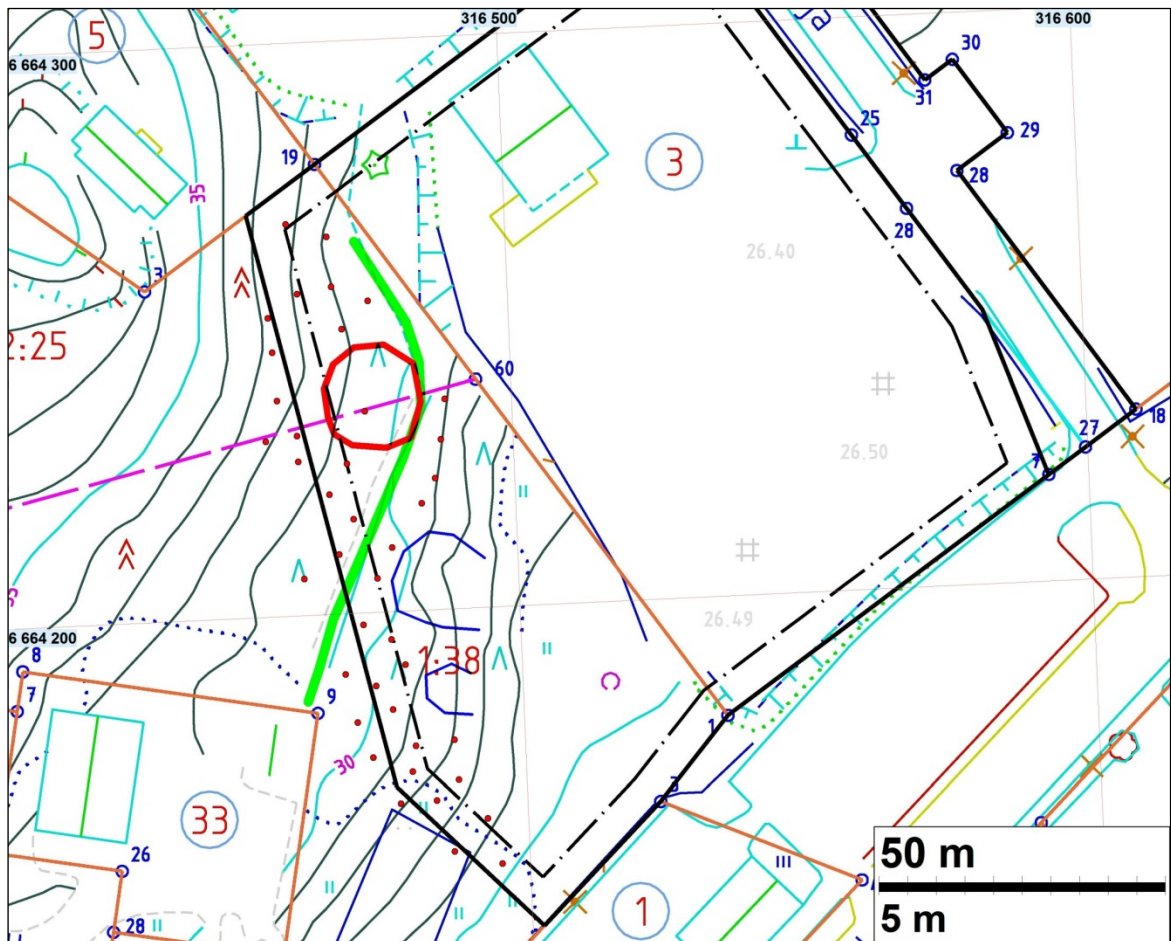
Tieura vaalean ruskealla

Koekuopat punainen pallo.

Maanottokuopat sinisellä



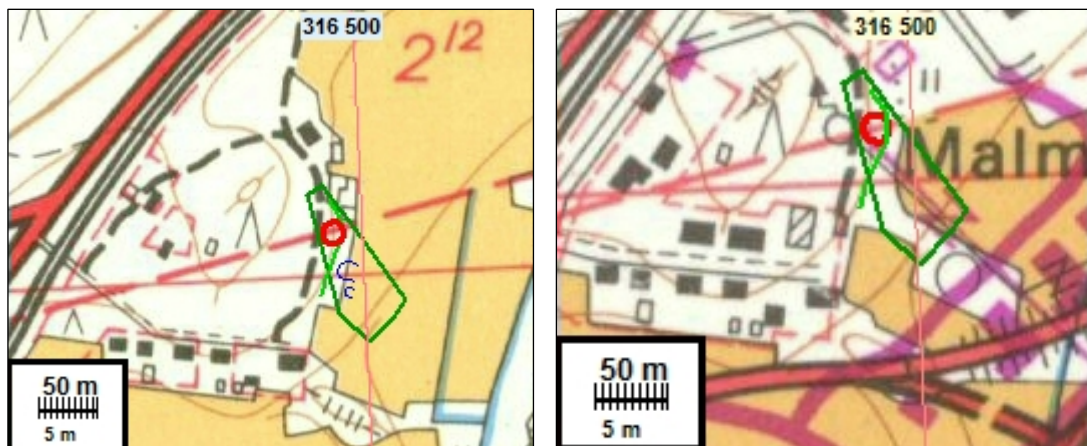
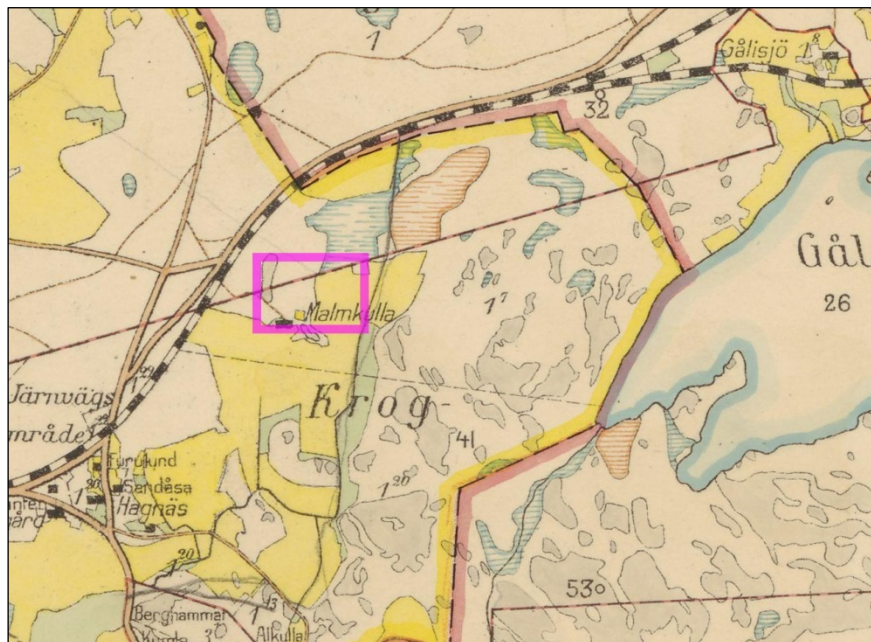
Maastokarttaote. Hiilimiilu punaisella, tieura sinipunaisella. Purettu muuntaja harmaa ympyrä.



Tutkimusalue ja havainnot asiakkaan toimittamalla pohjakartalla.



Ote pitäjänkartasta v. 1842 (yllä) ja 1924 (alla). Tutkimusalueen sijainti on osoitettu sinipunaisella suorakaiteella.



Otteet peruskartoista v. 1967 ja 1990. Päälle on piirretty tutkimusalue vihreällä ja hiilimiilu punaisella, sekä nykyinen tieura vaalean vihreällä

Muinaisjäännös

RAASEPORI MALMIKUJA

Mjtunnus:

Rauh.lk: kiinteä muinaisjäännös

Ajoitus: historiallinen

Laji: valmistus: hiilimiilu

Koordin: N: 6664 237 E: 316 475 Z: 31
X: 6662 499 Y: 2483 555
P: 6667 036 I: 3316 571

Tutkijat: Jussila T 2016 inventointi

Sijainti: Paikka sijaitsee Karjaan vanhasta kirkosta 1,1 km eteläkaakkoon, Ensitien pohjoispuolella ja Malmikujan lounaispuolella, Malmkullankadun päästä 120 m koilliseen.

Huomiot: Loivan metsärinteeseen tasanteella on hiilimiilun jäännös, jonka halkaisija on 14 m. Miilu näkyy matalana, pyöreänä kohmana jota ympäröi oja. Miilun itäkupeessa on tieura, joka on hieman leikannut miilun reunaa. Miilu on nuoren metsän ja varpukasvillisuuden peittämä. Miilun pohja on muutoin ehjä. Sen keskelle tehdystä koekuopasta on pintamaassa runsaasti hiiltä ja kekäleitä. Maaperä alueella on sorainen hiekka.



Miilu tieuran kupeessa, oikealla edessä näkyy sitä kiertävää ojaa. Siitä on nostettu maata miilun peitteeksi. Kuvattu pohjoiseen.



Miilu tieuran takana, lounaaseen.



Miilun pohjoispuolelta etelään.